

DISPOSITIONSFORSLAG **TRANEGÅRDSKOLEN**

INDHOLD	2	Indhold/Intro
	3	Processen
	4	Referenceområde I & II
	6	Fokus i disponeringen
	8	Disponering - nybygning
	10	Disponering - faglokaler
	12	Disponering - klasserne
	14	Disponering - PUC
	16	Snit igennem nybygning og eksisterende bygninger
	18	Eksempler på aktivering og udnyttelse af udearealer

INTRO

På Tranegårdskolen har der igennem hele processen været en rød tråd om, at vi ønsker at bevare klassen som det sociale og fysiske omdrejningspunkt. Klassen er et sted hvor barnet opnår en social ansvarlighed og demokratisk forståelse, og den skaber grobund for venskaber og er med til at give tryghed. Derfor består de 2 referenceområder også af klasseværelser, som er udbygget til noget andet end tidligere og som giver en anden oplevelse for eleverne i form af grupperum og nicher. Differentieret undervisning, forskellige læringsmetoder og fordybelse er vigtige elementer i undervisningen. Derfor skal klasselokalet også være forskelligt på forskellige klassetrin. Gangarealet er inddraget i undervisningsarealet, hvilket muliggør flere aktiviteter samtidig.

VÆRDI

FÆLLESSKAB

Et af Tranegårdskolens store udfordringer er, at skolen ikke har nogle lokaler, hvor eleverne kan samles, bortset fra gymnastiksalen. Derfor er fællesområder et stærkt ønske hos alle, fordi fællesskab er en grundlæggende værdi, som skolen sætter højt. Fællesskab er tryghedsskabende, og trygge børn lærer mere. Derfor ønsker vi mødesteder på skolen, hvor større eller mindre grupper kan mødes i et fællesskab. Disse mødesteder skal ligge centralt, og de skal have mange adgangsveje og være et samlingssted. Samlingsstederne skal endvidere have et fagligt indhold, således at det også er skolens fag, der mødes med eleverne på samlingsstederne, f.eks. sløjd og hjemkundskab. Det er ikke en tom aula, vi ønsker, men steder, hvor der kan synges morgensang og måske opføres uformelt teater. Samlingsstederne skal være steder, hvor børnene kan færdes frit i forsvarlige rammer.

FLEXIBLE SAMARBEJDSFORMER

Den undervisning, der foregår på Tranegårdskolen nu hviler på metodefrihed. De nye rammer giver nye muligheder som vil udvikle den enkelte medarbejders pædagogiske praksis. Rammerne må ikke sætte grænser. Undervisningen skal være en vekselvirkning mellem faglige forløb og afprøvning af færdigheder, så børnene får lejlighed til at arbejde både i teori og praksis. Den differentierede undervisning skal også tilgodesee, at børn har forskellige behov og læringsstile. Vi vil i den ombyggede skole give mulighed for at parallelklasser kan få et samarbejde. Kommende skemalægninger skal give flere muligheder for dette. Ligeledes er det vigtigt for os at Indskoling og GFO skal have fælles anvendelse af visse lokaler.



PROCESSEN

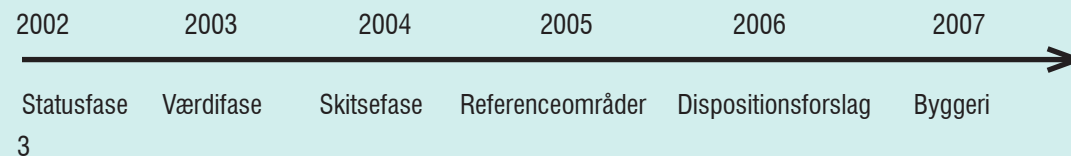
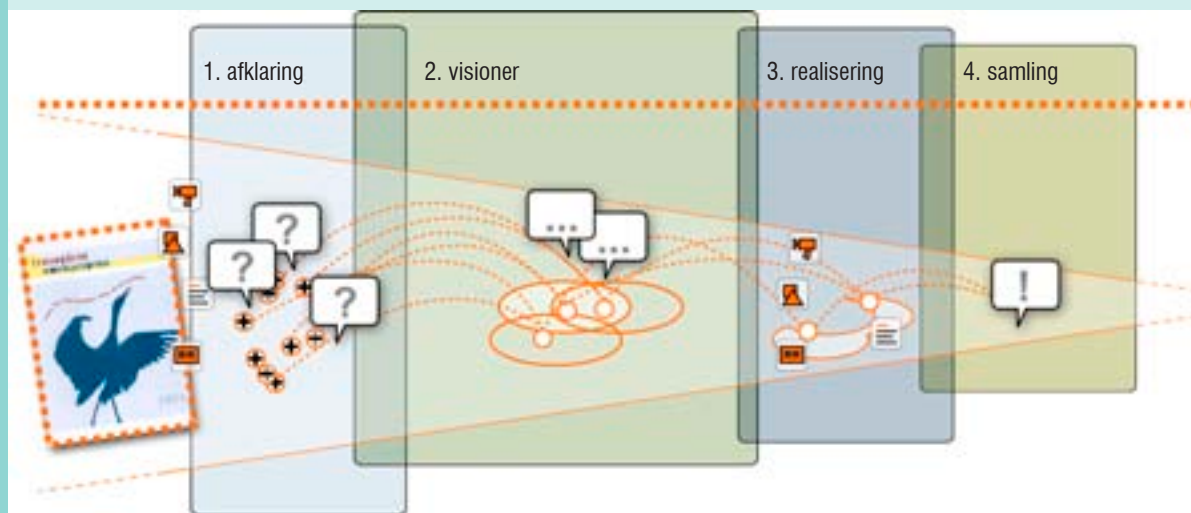
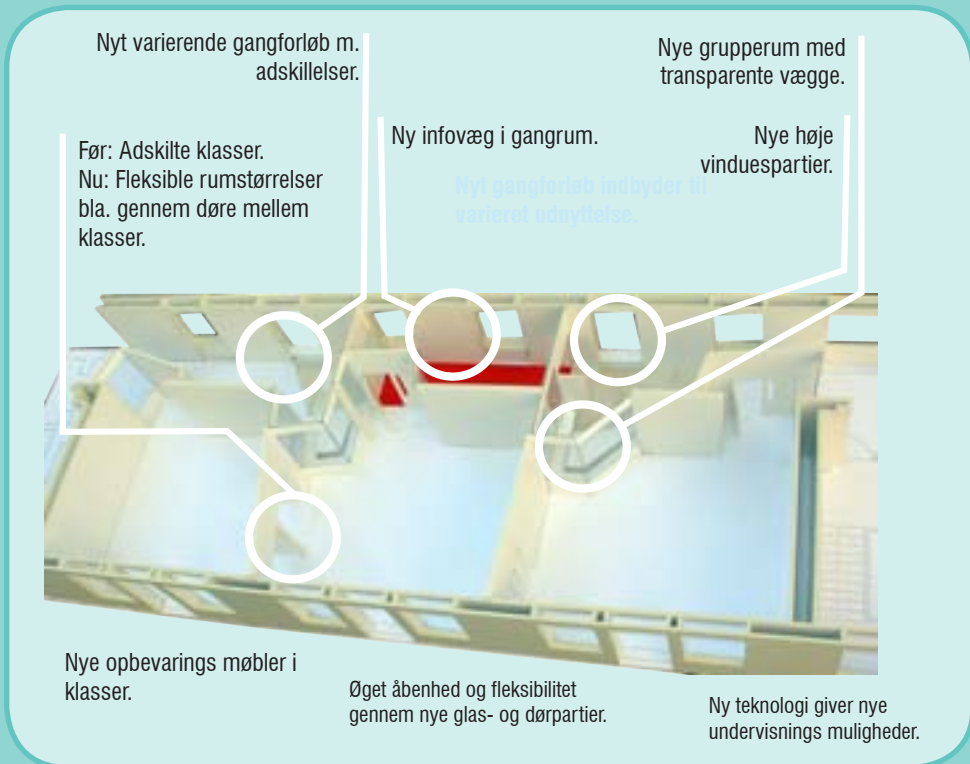


Første skridt på vejen til en samlet disponering af skolen, var en afklaringsworkshop med medarbejdere og ledelse. Formålet var at skabe en fælles forståelse for behov og rammer for fremtidens Tranegårdsskole samt afdække ønsker og krav til rum og arbejdsformer. Afklaringsworkshoppen blev fulgt op af en visionsworkshop baseret på et dispositionsspil, hvor formålet var at definere funktioner, aktiviteter og situationer for de enkelte områder på skolen. Samtidig diskuterede vi placeringen af de forskellige zoner og deres indbyrdes relation. På baggrund af workshoppen udarbejdede vi et tidligt dispositionsforslag for hele skolen, der efterfølgende blev diskuteret i en række realiseringsworkshop med medarbejdere og ledelse.

Undervejs i dispositionsprocessen blev der desuden afholdt arrangementer med skolens elever, bl.a. i form af fremtidworkshops og gruppesamtaler. Også forældrene er inddraget undervejs, f.eks. ved at give deres bud på, hvordan fremtidens samfund og arbejdsmarked ser ud og hvilke krav disse stiller til fremtidens folkeskole.

I efteråret 2005 og vinteren 2005-2006 har vi fortsat arbejdet med dispositionen gennem en række åbne tegnestuer, hvor såvel medarbejdere som elever har været inddraget. Derudover er der lavet opsamling på referenceområderne med inddragelse af både medarbejdere og elever. I løbet af denne proces er vi kommet endnu tættere på spørgsmål som arealfordeling, placering, samarbejde, relationer mellem funktioner etc. Tilbage står en proces, der primært handler om indretning og inventar, dvs. en inddragelse af relevante interessenter på et detaljeret niveau, der omhandler enkelte rum og områder.

Ideer og forslag er fastholdt gennem plancher, diagrammer, fysiske modeller, skitser, referater m.m. Alle disse er tilgængelige og har været præsenteret for deltagerne i processen, ligesom de har dannet udgangspunkt for ledelsens og bestyrelsens beslutninger.





Gruppearbejde med visuel forbindelse til klassen



Traditionel undervisning i klassen

REFERENCEOMRÅDE I OG II

Klassen er et sted, hvor barnet opnår en social ansvarlighed og demokratisk forståelse. Klassen skaber grobund for venskaber og er med til at give tryghed.

Det har fra begyndelsen af processen været et gennemgående ønske fra ledelse, medarbejdere, elever og bestyrelse, at klassen skal bevares som det sociale og fysiske omdrejningspunkt.

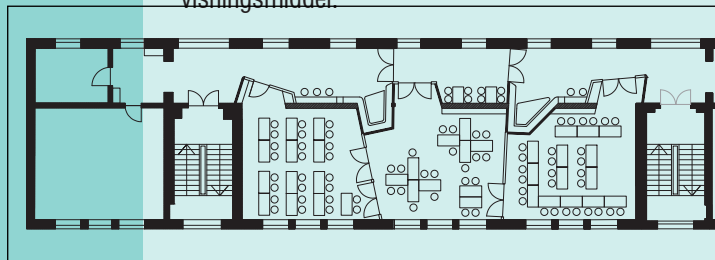
Med dette som udgangspunkt blev det besluttet at iværksætte bygningen af referenceområde I og II med henblik på at afprøve lokaleindretning, inventar lyd- og lysafskærmning m.m.

Evalueringen af referenceområde I er brugt i udarbejdelsen af område II og erfaringerne fra begge referenceområder indgår i planlægningen af den resterende ombygning. Hjemklasselokalerne er fordelt i 3 grupper med forskellig placering på skolen: Indskoling (0. – 3. kl.), mellemklassetrin (4. – 7. kl.) og udskoling (8. – 9. kl.).

I planlægningen af undervisningen tager vi udgangspunkt i en accept af, at børn lærer forskelligt. Grupperum og nicher giver mulighed for fordybelse, men også for at differentiere undervisningen og arbejde med forskellige læringsmetoder.

Gangarealerne inddrages i stor udstrækning i undervisningsarealet. På sigt fordrer det nye vaner for trafikken på skolen, men det muliggør flere aktiviteter samtidig.

Lokalerne er IT sikrede og forsøg med SMART-board til computerbaseret undervisning har affødt et ønske om at udsprede muligheden for at bruge dette undervisningsmiddel.



Referenceområde 1, 1. sal



Undervisning på tværs af to klasser

REFERENCEOMRÅDE I & II

1. referenceområde

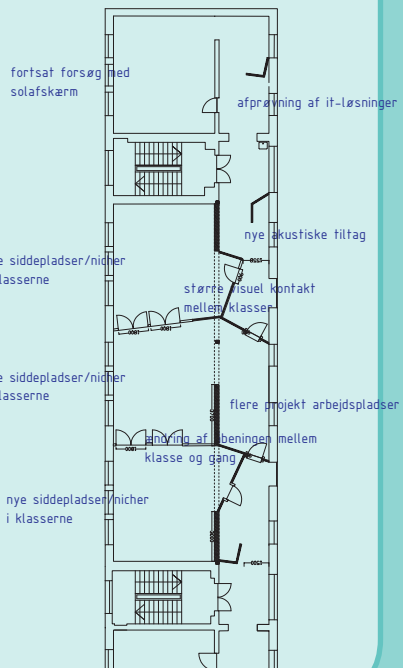


evaluering

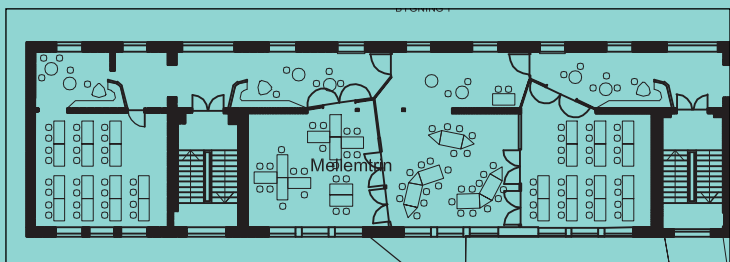


udvikling af forskellige uformelle projektsiddepladser
 større fleksibilitet i valg af møbler og dermed indretning med fast og løst inventar.
 større åbning mellem gang og klasseværelser

Nyt referenceområde



Evaluering af referenceområde 1 - danner referenceområde 2



Referenceområde 2, 2. sal



FOKUS I DISPONERINGEN

- Alle funktioner har deres eget lokale og bindes sammen af projektområder/fællesrum

- Fælles GFO centralt i forhold til skolebygningen

Den samlede GFO, giver bedre og flere muligheder for at tilbyde børnene et attraktivt fritidsliv, med masser af aktivitetsmuligheder.

- Fælles indskolingshus for 0.- 3. klasse

Vi ønsker at skabe et fælles indskolingsområde for alle eleverne fra 0.-3. klasse, hvilket vil give en bedre helhed i deres hverdag og samtidig styrke de sociale relationer.

- Nyt fælles mødested

På Tranegårdskolen prioriteres et forpligtende fællesskab højt. I dette fællesskab føler vi ansvar og drager omsorg for hinanden. Derfor skal der på skolen også være mødesteder, hvor fællesskabet kan trives og udvikles.

- PUC´en centralt placeret

Det Pædagogiske Udviklingscenter er en livsnerve i skolen og spiller en central rolle i skolens pædagogiske udvikling.

- Kvaliteter i udearealer

Der skabes legeområder til de forskellige alderstrin, ligesom der etableres spændende udeområder omkring GFO.

- Nyt servicecenter

Skolens nye servicecenter medfører at administrationen både for skolen og GFO nu samles under et tag. Samtidig vil også den tekniske serviceleder have plads i servicecentret.

- Ny fælles garderobe for indskoling/GFO

Ved indgangen til skole/GFO har vi prioriteret et stort garderobeområde, hvor børnene har lockers til deres tøj og sko. Dette område deles med indskoling, og hjælper med at friholde GFO´en for sko og tøj, der i dagligdagen kan tage meget plads.

- Nye faglokaler centralt placeret

Eleverne på Tranegårdskolen skal arbejde på et højt fagligt niveau. Børnene skal tilegne sig færdigheder, viden og forståelse i de enkelte fag. Dette sker i klasselokalerne og i nyindrettede og nybyggede faglokaler, der giver de optimale vilkår for arbejdet.

Ny fælles GFO

Som en del af skolen i tæt sammenhæng med udearealer og i forbindelse med indskoling

Mindre enheder, hvor brugere og medarbejdere kan pleje tryghed, intimitet og forankring.

De nye fysiske rammer vil understøtte det pædagogiske arbejde og give mulighed for at gennemføre og afprøve nye pædagogiske metoder og arbejdsgange.

Hensigten er at opnå størst mulig bygningsmæssig fleksibilitet. Målet er at udvide og samle skolen.

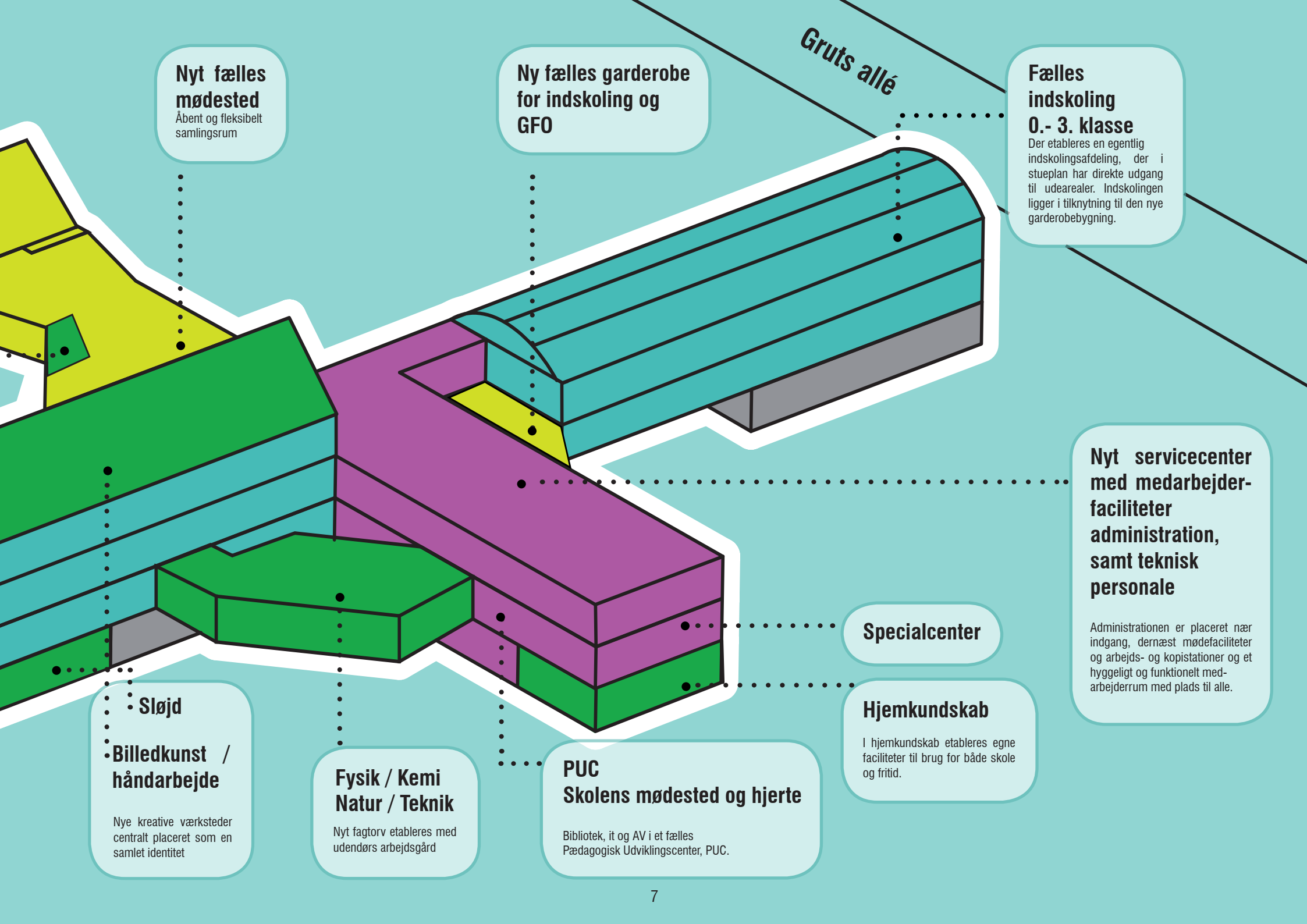
**Mellemtrin/
udskoling
4.-9. klasse
+ skolevejleder
Tæt på fagcenter**

Klassen som den fysiske og sociale basisenhed. Fleksibel indretning af klasselokalerne.

**Sundhed
/psykologi**

Musik

Gersonsvej



Nyt fælles mødested
Åbent og fleksibelt samlingsrum

Ny fælles garderobe for indskoling og GFO

Fælles indskoling 0.- 3. klasse
Der etableres en egentlig indskolingsafdeling, der i stueplan har direkte udgang til udearealer. Indskoling ligger i tilknytning til den nye garderobebygning.

Nyt servicecenter med medarbejderfaciliteter administration, samt teknisk personale
Administrationen er placeret nær indgang, dernæst mødefaciliteter og arbejds- og kopistationer og et hyggeligt og funktionelt medarbejderrum med plads til alle.

Specialcenter

Hjemkundskab
I hjemkundskab etableres egne faciliteter til brug for både skole og fritid.

Sløjd
Billedkunst / håndarbejde
Nye kreative værksteder centralt placeret som en samlet identitet

Fysik / Kemi
Natur / Teknik
Nyt faktory etableres med udendørs arbejdsplads

PUC
Skolens mødested og hjerte
Bibliotek, it og AV i et fælles Pædagogisk Udviklingscenter, PUC.

GFO Placering: Nybygning og Den gule villa

Den samlede GFO, giver bedre og flere muligheder for at tilbyde børnene et attraktivt fritidsliv, med masser af aktivitetsmuligheder. Det giver en større personalegruppe, der kan tilbyde flere aktiviteter og vil være styrket i forhold til fleksibilitet og muligheder.

GFO'en er en fleksibel størrelse, der kan rumme plads til mangfoldig udfoldelse. Store og små rum, huler og vindfang. Vi vil stadig have fokus på at pleje intimitet, tryghed og forankring! Vi vil gerne kendes på at være små i det store.

GFO'en vil tilbyde en bred vifte af aktiviteter, der bredt kan understøtte barnets sociale, fysiske, kreative, musiske, intellektuelle samt motoriske udvikling.

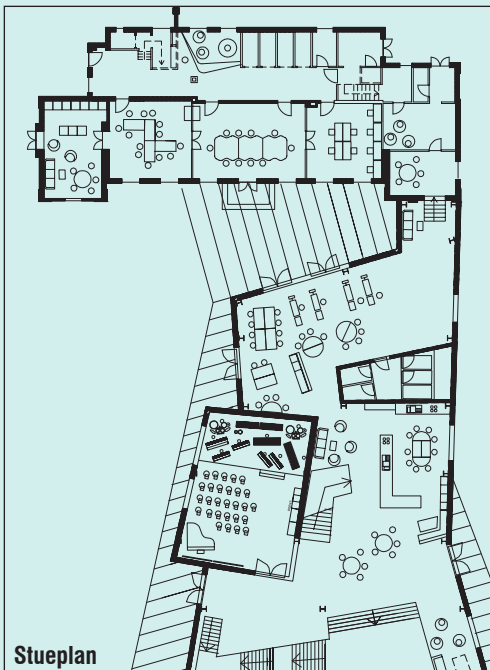
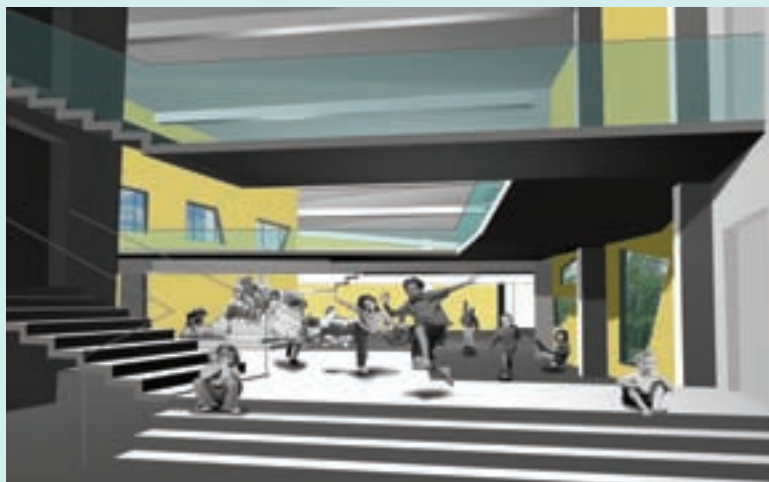
Pædagogikken skal til en hver tid være det skabende udgangspunkt for de fysiske rammer – derfor må fleksible rum være en af nøglerne til en visionær og fremtidssikret GFO og skole.

GFO er et sted, hvor venskaber har optimale betingelser for udfoldelse. I vores nye GFO kan man møde børn på tværs af spor. Gode venskaber og positive relationer er vigtige brikker i barnets udvikling og selvforståelse - og vigtige for en succesfuld skole og GFO gang.

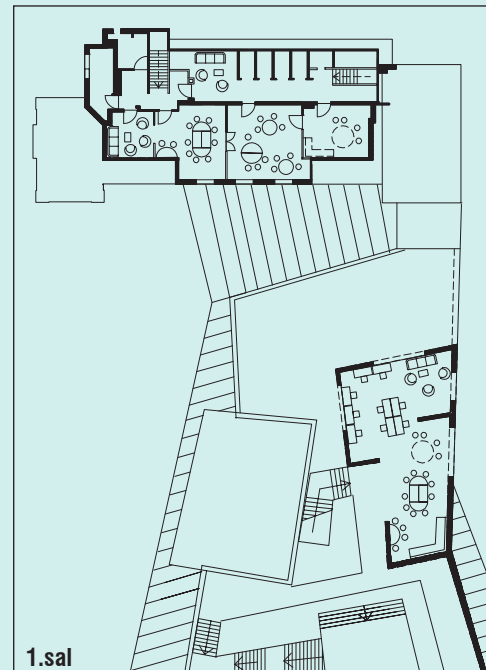
I overgangen fra børnehave til skole har vi fokus rettet mod en endnu mere tryk start. Derfor giver vi plads til at have et fysisk rum, hvor de nye børn kan have en tryk base.

GFO'ens centrale placering på skolen betyder, at vi får flere muligheder. GFO vil gøre brug af skolens øvrige områder: PUC, musik, indskoling med mere. Tillige vil dele af GFO området (bl. a. cafe / køkkenområde) være disponible for skolen. Disse områder kan f.eks bruges som gode rammer for projektarbejde i de store klasser.

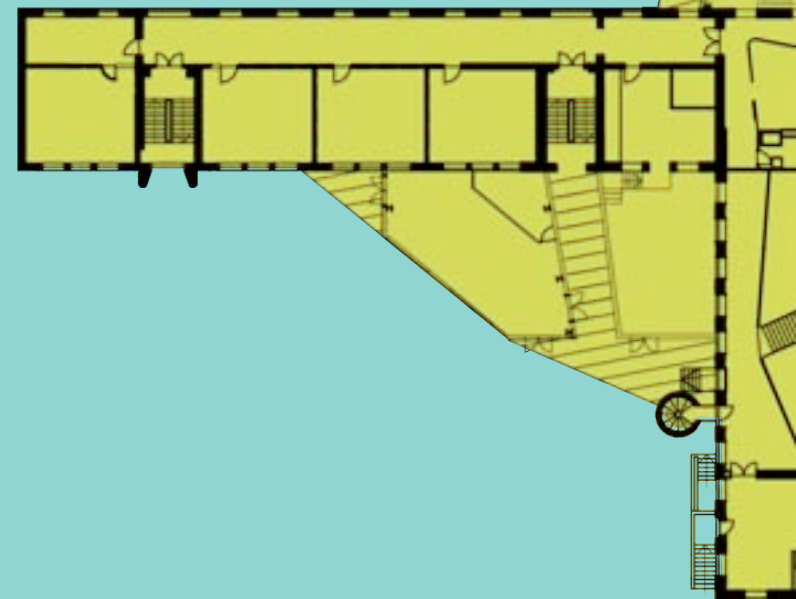
GFO'en er med sit naboskab til indskolingshuset, en del af den samlede indskoling. GFO'en markerer sig ved sin kreative tilgang til børns lærings miljø.



Stueplan



1.sal

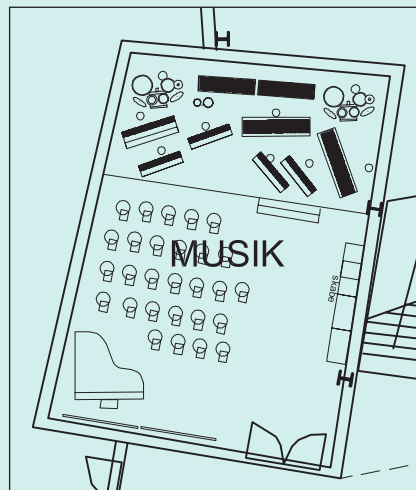


DISPONERING - NYBYGNING

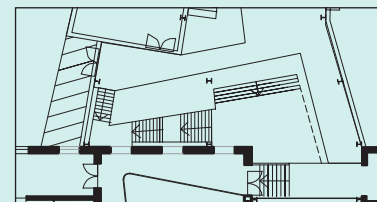
MUSIK Placering: Nybygning

Det nye musiklokale er placeret i nybygningen mellem skolen og GFO. Placeringen af lokalet her i nybygningen sikrer en optimal lydisolering, så aktiviteterne kan udføres uden at de er til gene for andre.

Musiklokalet er placeret således, at det kan åbnes op ud til samlingsstedet, så lokalet kan fungere i samspil med større samlinger for elever og forældre. Desuden kan musik bruges af GFOen, når lokalet ikke er optaget af andre brugere.



MØDESTEDET



På Tranegårdskolen prioriteres et forpligtende fællesskab højt. I dette fællesskab føler vi ansvar og drager omsorg for hinanden.

Derfor skal der på skolen også være mødesteder, hvor fællesskabet kan trives og udvikles. Det er i fællesskabet fagligheden og den sociale læring forenes.

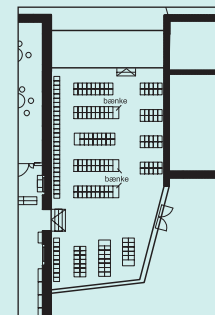
Fællesskabet er tryghedsskabende og trygge børn lærer mere. Derfor er der et mødested på skolen, hvor større eller mindre grupper kan mødes i et fællesskab. Mødestedet ligger centralt, har mange adgangsveje og det er et samlingssted.

Samlingsstedet skal også have et fagligt indhold, således at man i undervisningen kan bruge mødestedet til projektarbejde. Vi taler ikke om en tom aula, men et sted, hvor der kan synges morgensang, opføres uformelt teater eller blot tages en hyggesnak.

Det skal også være et sted, hvor børnene, store og små, kan færdes frit i forsvarlige rammer.

GARDEROBE FOR GFO OG INDSKOLING

Ved indgangen til skole/GFO har vi prioriteret et stort garderobeområde, hvor børnene har lockers til deres tøj og sko. Dette område deles med indskoling, og hjælper med at friholde GFO'en for sko og tøj, som i dagligdagen kan tage meget plads. Vi ser umiddelbart dette område som et afleveringsområde om morgenen, og et sted for skoletasker, jakker og sko om eftermiddagen. Her går man ud, når man siger tak for i dag i GFO'en.



DISPONERING - FAGLOKALER

NYE FAGLOKALER

Eleverne på Tranegårdskolen skal arbejde på et højt fagligt niveau. Børnene skal tilegne sig færdigheder, viden og forståelse i de enkelte fag. Dette sker i klasselokalerne og i nyindrettede og nybyggede faglokaler, der giver de optimale vilkår for arbejdet.

Børnene skal kunne søge, bruge og formidle viden og faglokalerne skal understøtte disse mål.

De nye rammer skal kunne forene undervisning, læring og fællesskab.

På Tranegårdskolen har vi et nuanceret syn på læring, fordi vi erkender, at hvert barn har sin egen læingsstil. Derfor er faglokalerne indrettet med størst mulig fleksibilitet og fremtidssikring, så de giver mulighed for en høj grad af differentiering i undervisningen samtidig med at de fysiske rammer giver mulighed for at arbejde tværfagligt.

Faglokalerne er indrettet med eller forberedt til de nyeste tekniske hjælpemidler, som f.eks Smart-board, som der allerede er gennemført forsøg med i det ene referenceområde.

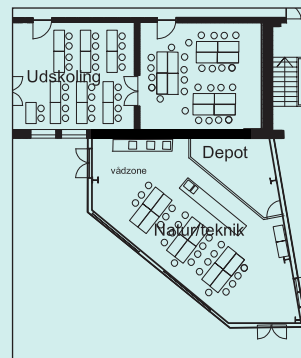
Det er et mål at alle børn gennem undervisningen kommer i berøring med det, de er gode til.

Indretningen af faglokaler understøtter skolebestyrelsen prioritering af gennemførelse af et faglærerprincip.

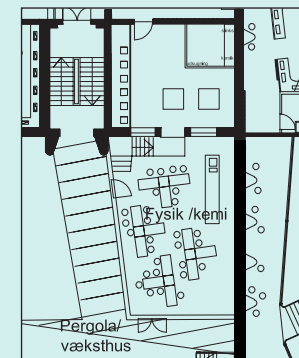


NATUR-TEKNIK/FYSIK-KEMI Placering: Nybygning

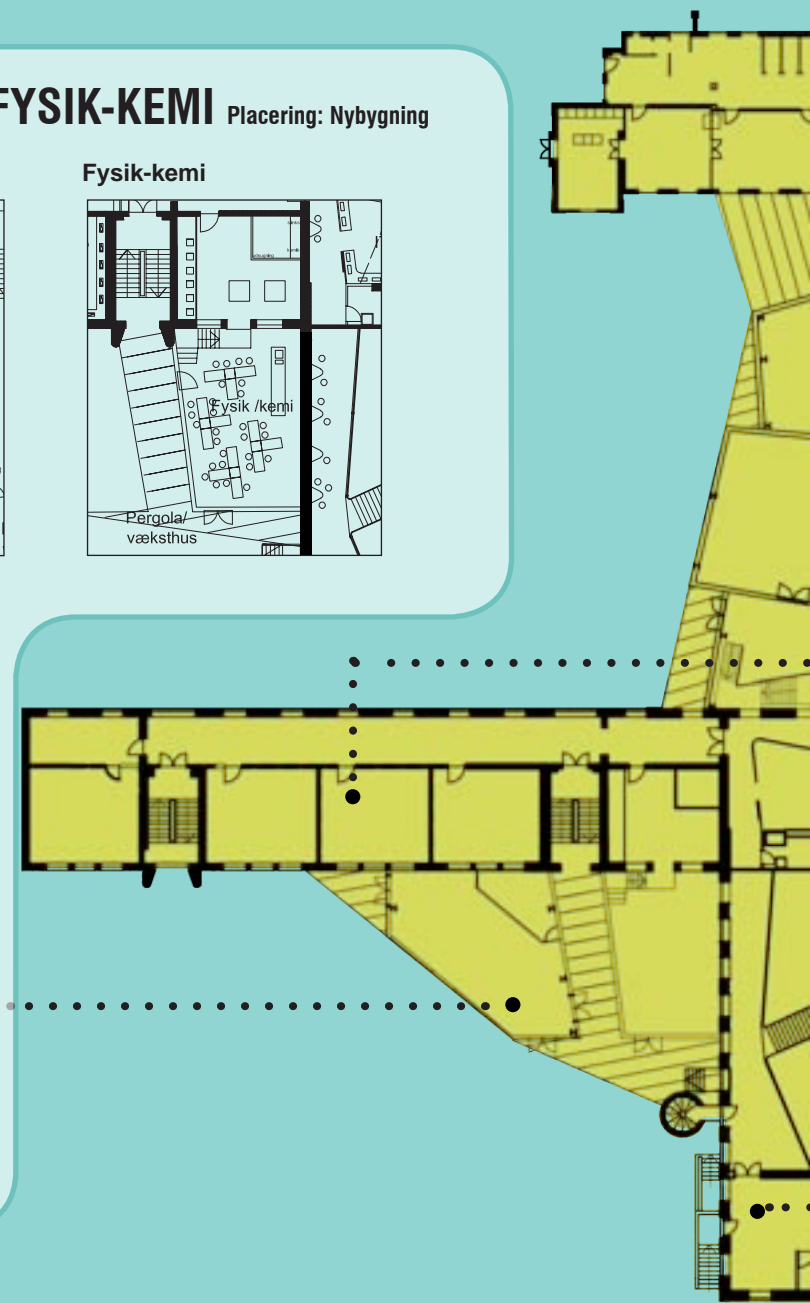
Natur-Teknik

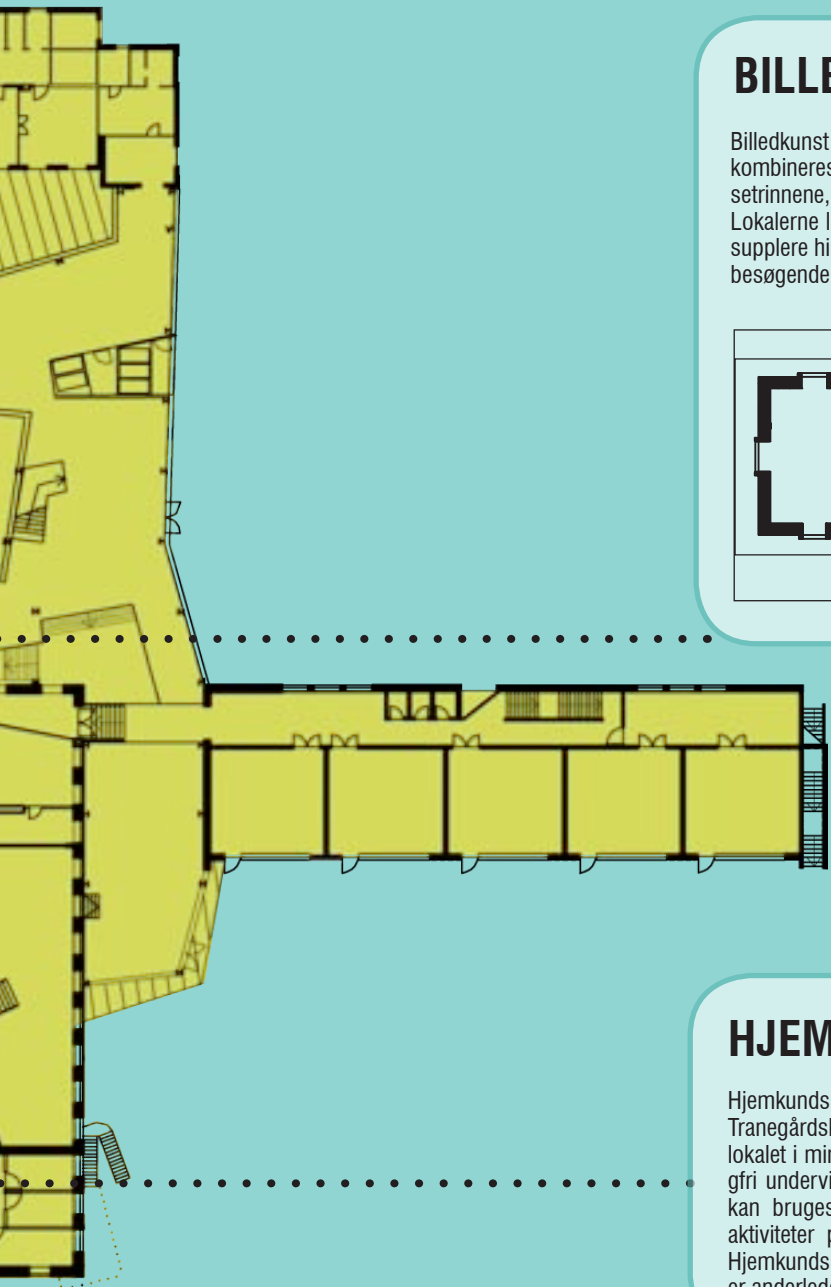


Fysik-kemi



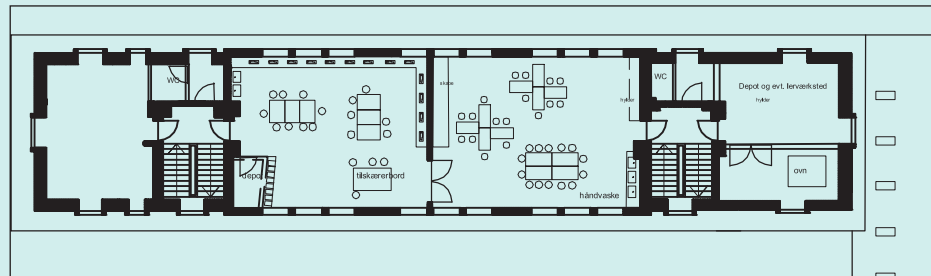
Der etableres et nyt natur-agligt center, som rummer fagene natur/teknik og fysik/kemi. I tilknytning til disse lokaler overdækkes en del af den nuværende skolegård til arbejdszoner til disse fag. Det betyder et stort lysindfald, så forsøgsarbejder kan gennemføres under optimale vilkår. Rummene tilgodeser mulighederne for brug af forskellige læringsstile, idet de rummer potentialer udover det klassiske faglokale. Intentionen er at man i undervisningssituationen kan inddrage den tilstødende overdækkede arbejdszone som forsøgscenter, samt bruge dele af PUCen ved siden af.





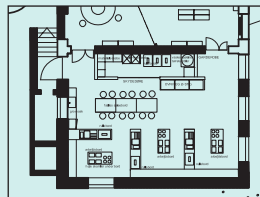
BILLEDKUNST & HÅNDARBEJDE Placering: Bygning 1, tagetagen

Billedkunst og håndarbejde er fag, der indtager en særlig plads på skoleskemaet. De er et åndehul i hverdagen, og i undervisningstimerne kombineres god faglig vejledning med hyggelige, kreative og inspirerende omgivelser. Billedkunst og håndarbejde har eleverne på mellemklassetrinnene, men rigtig mange elever vælger også de to fag som valgfri fag i 8. – 9. klasse, netop på grund af det kreative element. Lokalerne ligger i nærheden af hinanden, fordi de i deres væsen er beslægtede, og fordi de i dagligdagen kan profitere af hinandens tiltag og supplere hinanden i de undervisningsmæssige tilbud. Der etableres udstillingsmuligheder i forbindelse med lokalerne, så andre elever og besøgende på skolen kan forundres over frembringelserne.



HJEMKUNDSKAB Placering: Bygning 2, kælder

Hjemkundskabslokalet er nyt på Tranegårdskolen. Eleverne arbejder i lokalet i mindre hold (6. klasse samt valgfri undervisning i 8. -9. klasse. Lokalet kan bruges som en del af de sociale aktiviteter på skolen på alle klassetrin. Hjemkundskab er et unikt fag, som skaber anderledes relationer mellem eleverne.



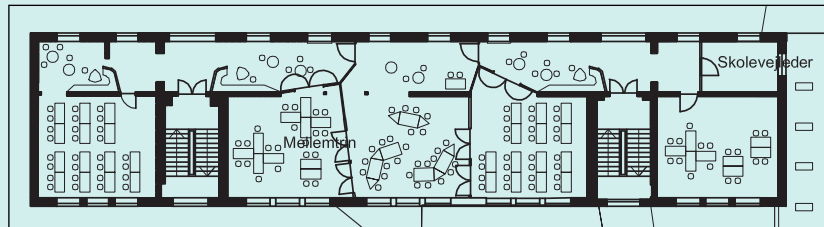
DISPONERING - KLASSENE

MELLEMLTRIN 4.-7. klasse. Placering hovedbygningen 1. og 2.sal

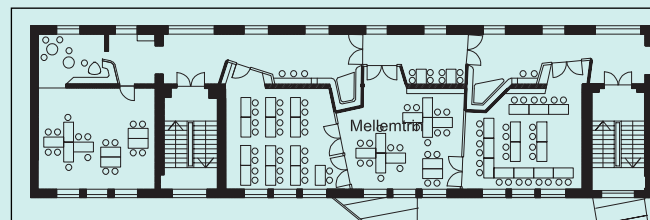
I sommeren 2005 blev det første referenceområde bygget på 1. etage i skolens hovedbygning. Mange ønsker fra medarbejderne, der skulle arbejde i lokalerne blev indarbejdet i udførelsen, og kommentarer og evaluering efter ibrugtagningen blev grundlaget for 2. referenceområde på 2. etage i hovedbygningen. Lokalerne på disse to etager har været udset til mellemklassetrinnene og er indrettet med hensyntagen til specielt denne aldersgruppes lyst til at gruppere sig, men også i særlig grad for at skabe mulighed for holdarbejde i de mange fag, der er repræsenteret på disse klassetrin.

Derfor fremstår områderne med mange nicher og varierede arbejdsmuligheder. Der er skabt lokaler med nye vinkler, men de arkitektoniske udfoldelser har været delvis begrænset af uflytbare vægge.

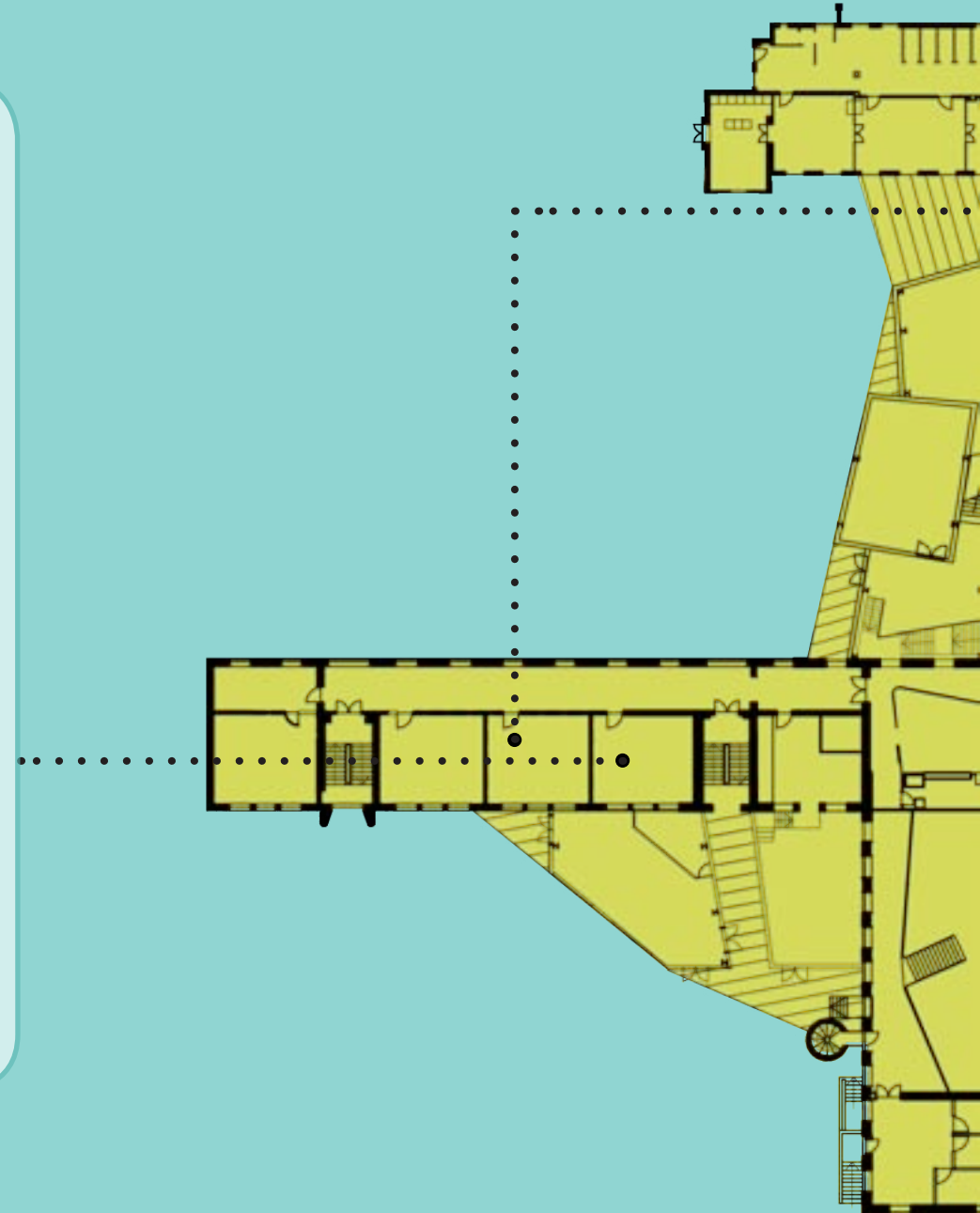
Der evalueres stadig på inventaret og solafskærmningen. Erfaringerne herfra vil blive brugt i ombygningen af resten af skolen.



2. sal



1. sal



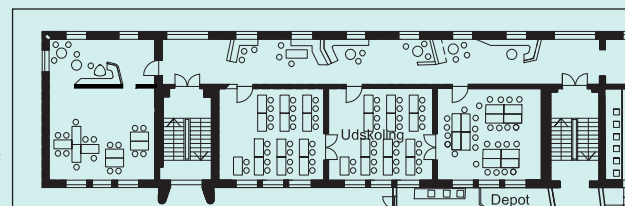
UDSKOLING 8.-9. klasse. Placering hovedbygningen, stueplan

Placeringen af lokalerne til udskolingen (8. – 9. klasserne) er her vist i hovedbygningens stueetage. Forslaget rummer en mulighed for en ombygning med billedkunst/håndarbejde i tagetagen.

Lokalerne til de ældste elever skal tilgodese deres behov for at demonstrere deres voksende selvstændighed samtidig med at de skal have en vis grad af indflydelse på udformningen af lokalerne.

Eleverne skal have let adgang til PUC, som vil spille en stor rolle i løsningen af deres arbejdsopgaver. Der skal være mulighed for fordybelse og arbejde i grupper.

Lokalerne og deres indbyrdes sammenhæng er præget af, at der på disse klassetrin arbejdes meget målrettet fagligt, og af at behovet for at kunne arbejde på tværs af klasserne ikke er så udpræget her som på indskolings- og mellemklassetrinnene.

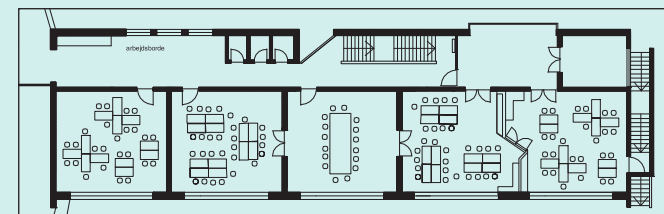


stuen

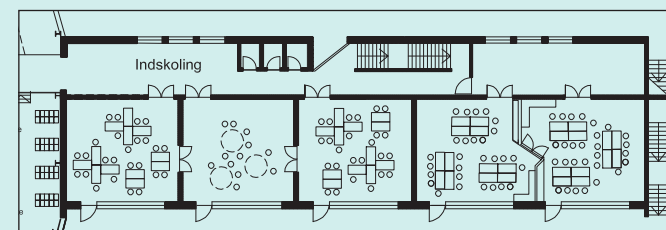
INDSKOLING 0.-3. klasse. Placering bygning 4 stuen og 1.sal

Vi ønsker at skabe et fælles indskolingsområde for alle eleverne fra 0.-3. klasse, hvilket vil give en bedre helhed i deres hverdag og samtidig styrke de sociale relationer.

Der er ikke tanken, at GFO og indskoling skal dele lokaler. Miljøskiftet mellem skole- og GFO-tid bibeholdes. Hver klasse får deres eget selvstændige klasselokale/hjemområde. Det er dog hensigten, at begge parter har fri adgang til hinandens områder, således at eleverne får de mest optimale fysiske rammer at udfolde sig i hele dagen, hvilket vil skabe større rummelighed og give en bedre udnyttelse af faciliteterne af andre brugere



1. sal



stuen

DISPONERING - PUC

PUC Placering: Bygning 2, kælder og 1. sal

Det Pædagogiske Udviklingscenter er en livsnerve i skolen og spiller en central rolle i skolens pædagogiske udvikling. PUC er en samling af skolens biblioteks-, IT- og Av enheder, og den skal med sine funktioner og muligheder understøtte vores accept af, at mennesker lærer på forskellig måde.

PUC har en central fysisk placering på skolen.

PUC skaber fremdrift i IT udviklingen på skolen.

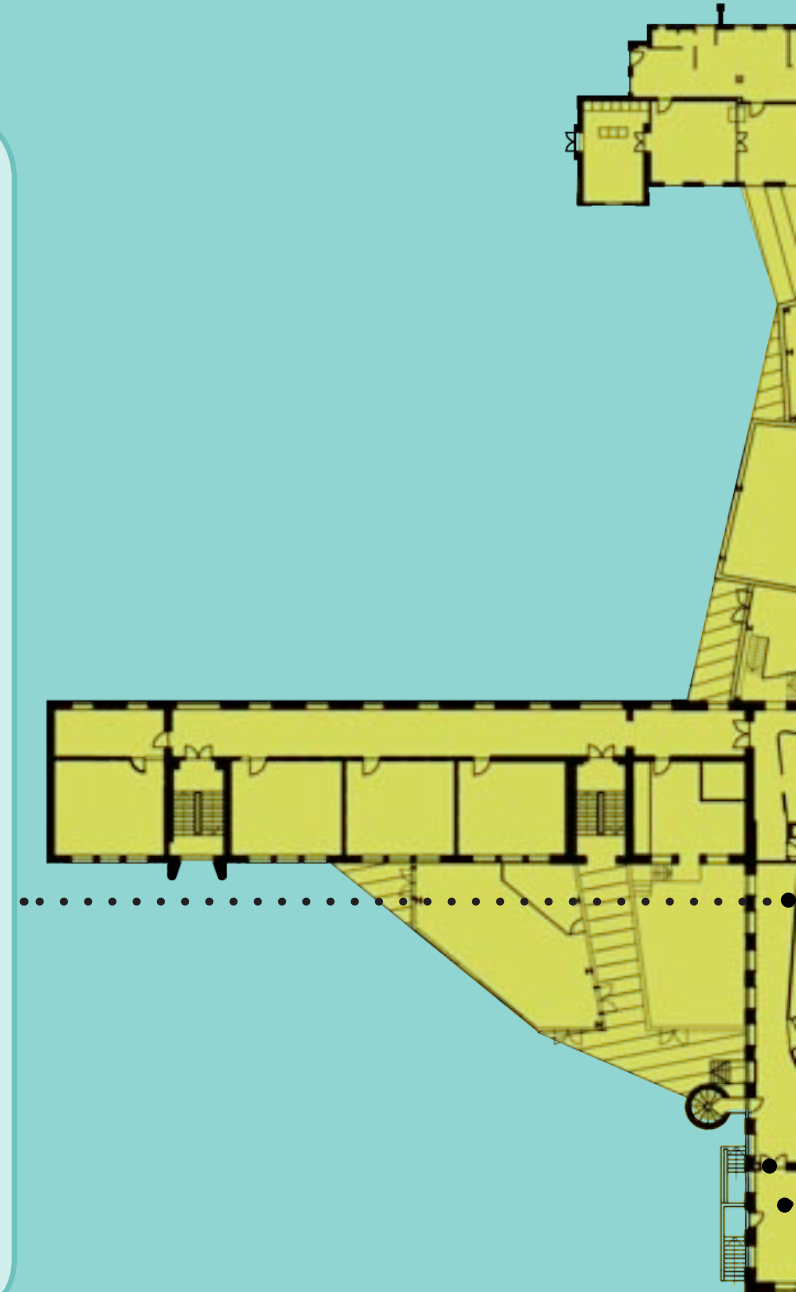
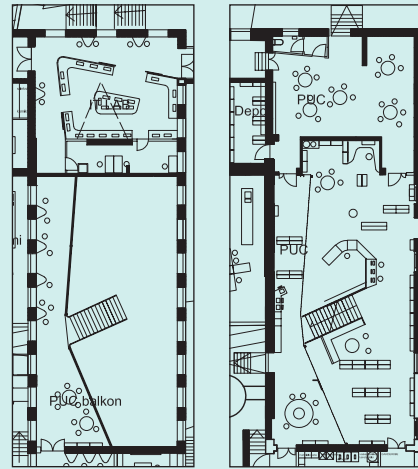
PUC giver brugerne (både medarbejdere og elever) mulighed for fordybelse

PUC tilbyder brugerne muligheder for spil, hygge, leg og socialt fællesskab.

PUC medvirker til at udvikle og støtte medarbejderteam.

Der er let adgang til PUC fra alle dele af skolen. PUC er placeret i nærhed til det nye fagcenter, der har forbindelse til PUC via det overdækkede gårdareal. Specialcenteret har direkte adgang fra PUC med henblik på muligheden for at inddrage PUCs faciliteter i undervisningen.

Medarbejderne i PUC har faglig indsigt og er visionære, koordinerende og imødekommende. Vi lægger vægt på, at medarbejderne i PUC skal kunne give inspiration og være på forkant med skoleverdenens udvikling, samt være behjælpelig med at finde materiale og i den forbindelse også kunne inddrage folkebibliotekerne.



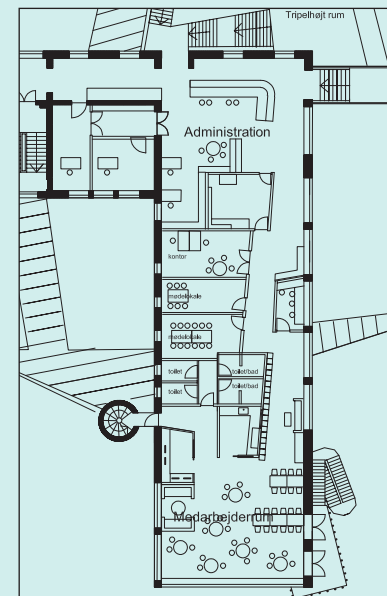


SERVICECENTER Placering: Bygning 2, 1. sal

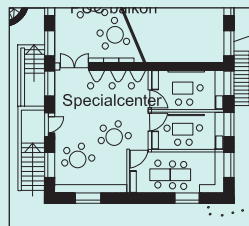
Skolens nye servicecenter medfører, at administrationen både for skolen og GFO nu samles under ét tag. Dette kædes sammen med et længe næret ønske om at få skolens administration placeret centralt i et såkaldt serviceområde. Samtidig vil også den tekniske serviceleder have plads i servicecentret.

Hensigten og ideen bag sammenlægningen er at gøre de administrative funktioner mere synlige på skolen, til gavn for både forældre, elever og medarbejdere. Servicecentret er placeret midt i skolen i forlængelse af medarbejderfaciliteterne, således at der fra alle dele af skolen er let adgang til servicepersonalet.

Samlingen af aktiviteterne vil betyde en effektivisering af arbejdet og vil medføre en mere helhedsorienteret sagsbehandling. Desuden etableres der her mødelokaler til brug for både personale og administration, samt fælles tekniske faciliteter.

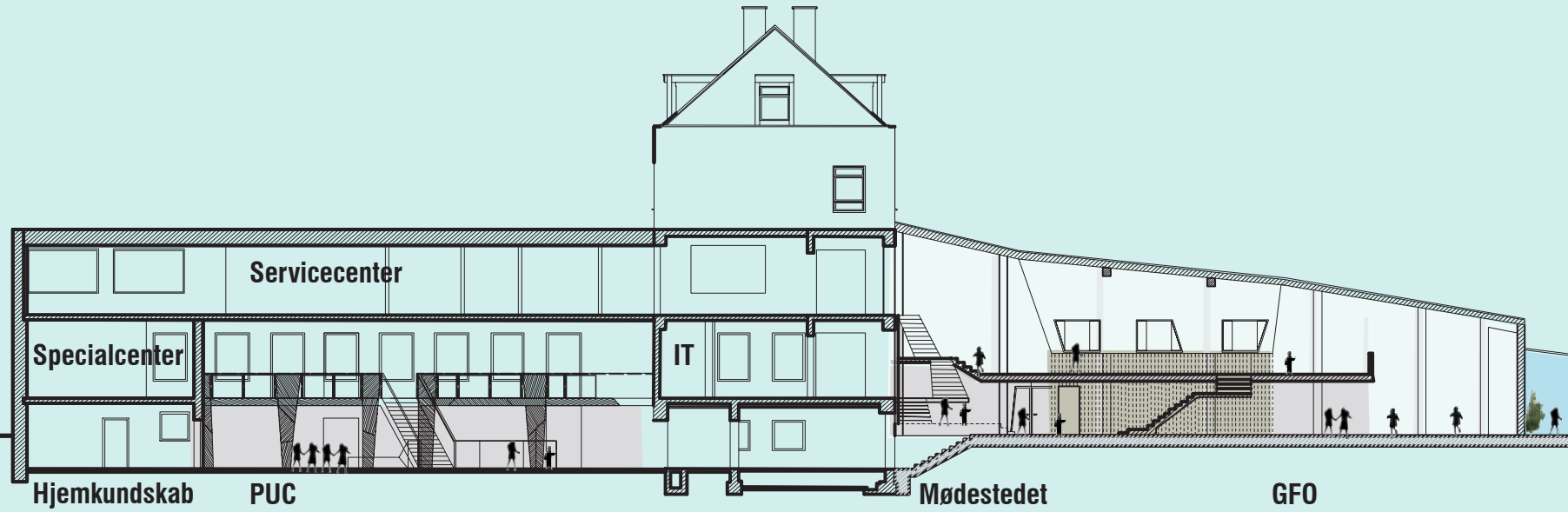


SPECIALCENTER Placering: Bygning 2, stuen



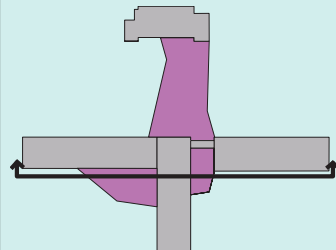
På Tranegårdskolen har vi valgt at opretholde et centralt udgangspunkt for specialundervisningen. En del af specialundervisningen forgår naturligvis i klasserne eller i tilknytning til klasserne, men specialcentret indrettes i et lokale med mulighed for at 5 – 7 grupper af elever og lærere kan arbejde samtidig. Dette giver mulighed for den fornødne ro og fordybelse som efter vor mening er afgørende for at denne gruppe elever får et optimalt udbytte. Specialcentret er et attraktivt sted, hvor eleverne gerne kommer og som er en fuldstændig integreret og accepteret institution på skolen.

SNIT IGENNEM NYBYGNING OG EKSISTERENDE BYGNINGER



Snit Øst - Vest

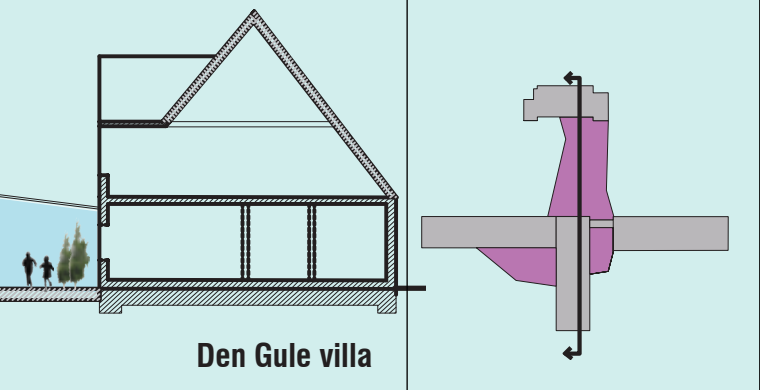
Længdesnit fra syd igennem nye faglokaler, PUC og servicecenter samt ny garderobebygning.



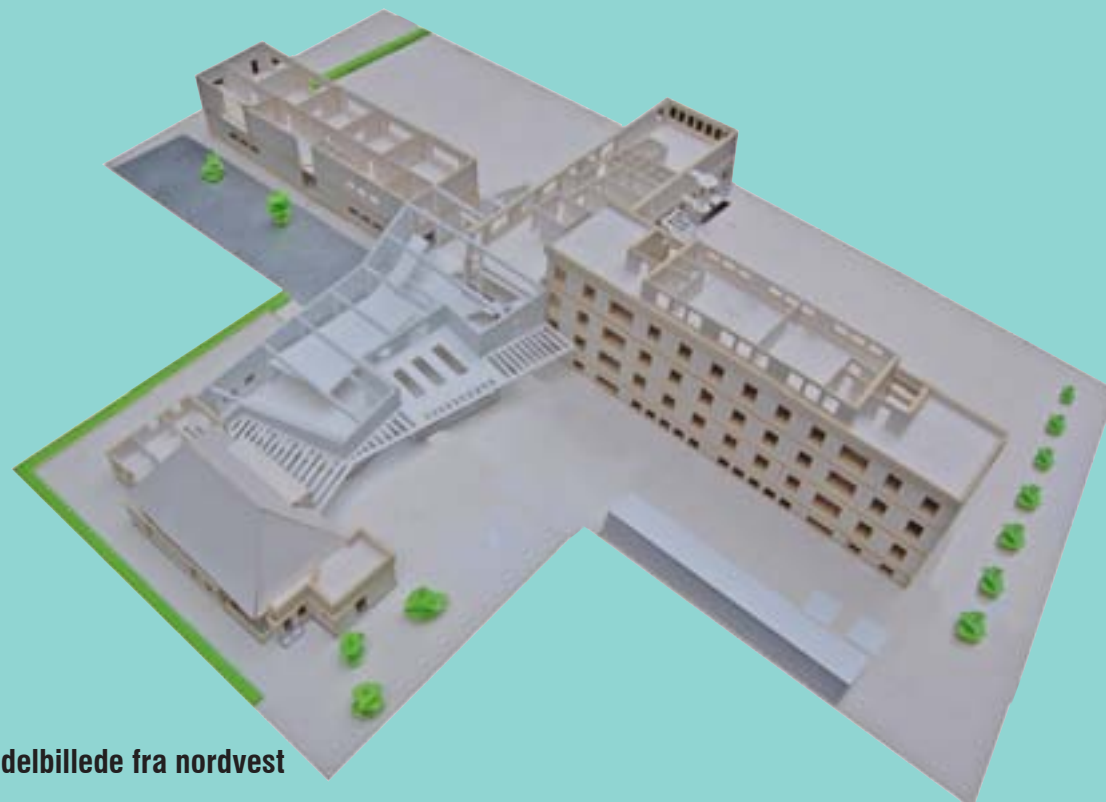
Hovedbygningen

Natur&Teknik

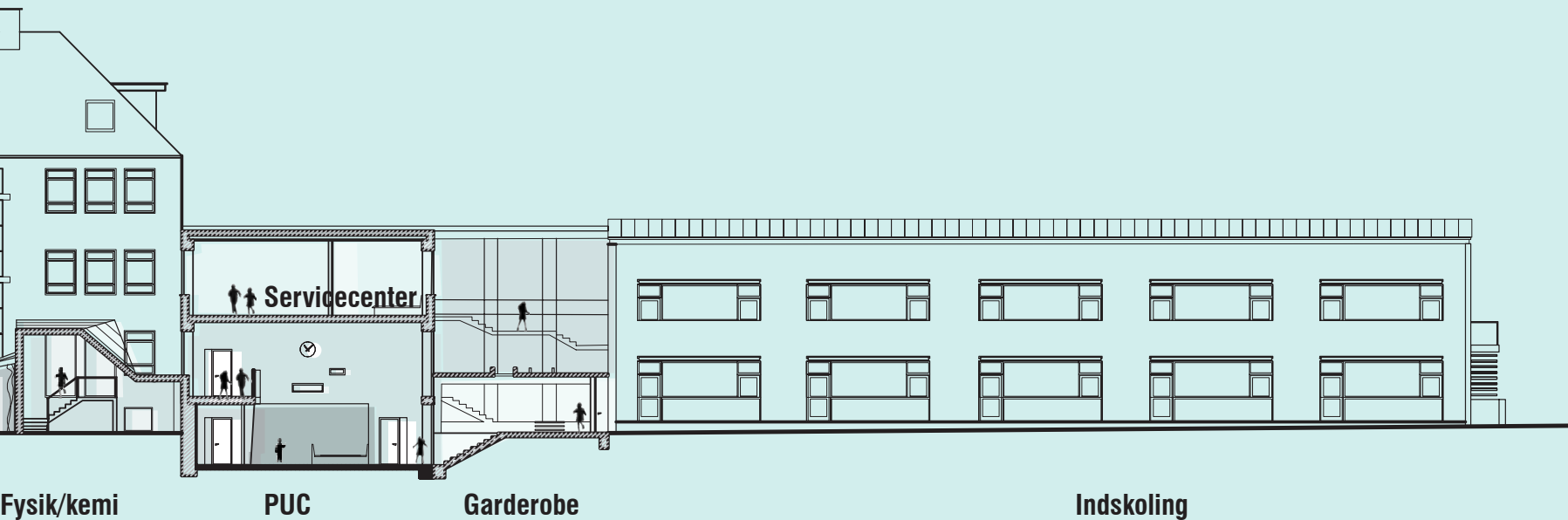
Snit Nord- Syd
Tværsnit fra øst igennem
PUC og den nye GFO-
bygning



Den Gule villa



Modelbillede fra nordvest



Fysik/kemi

PUC

Garderobe

Indskoling

EKSEMPLER PÅ AKTIVERING OG UDNYTTELSE AF UDEAREALER

DISPOSITIONSFORSLAG TRANEGÅRDSKOLEN



GFObygningen set fra vest med overdækninger imod udeområderne.

Alle udearealer er fællesrum af høj kvalitet, der indeholder decentrale zoner til indskoling/GFO, samt et særligt område til mellemtrin/udskoling.

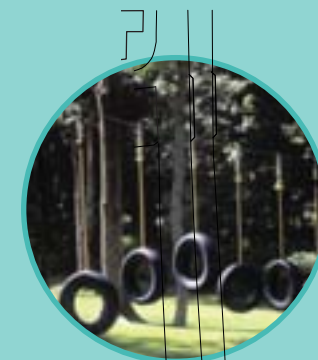
Udearealerne skal understøtte børns fysiske udvikling og tilskynde dem til motorisk udfoldelse. Afstand til undervisningslokalerne vil være en fordel.

Der forestår endnu en grundig drøftelse af udformningen af skolens udearealer. Det står dog fast, at der skabes legeområder opdelt til de forskellige alderstrin, ligesom der etableres spændende udeområder omkring GFO.

Det skyggefulde område på skolens nordside inddrages i en vis udstrækning til depotområde og cykelparkering, således at legeområderne spreder sig på de mere solfyldte arealer. Der etableres flere adgangsveje til skolen, således at presset specielt omkring skolens begyndelsestidspunkt fordeles på flere områder.

Udendørsområderne skal understøtte udviklingen af elevernes sociale kompetencer og de skal udstråle trykthed, specielt for de mindste elever. Legeområder indrettes med henblik på at tilgodese de enkelte alderstrins behov.

Til idræt disponeres over idrætsfaciliteter ude og inde i multihallen på Gersonsvej fra kl. 8-16 og i så vid udstrækning som muligt over idrætshallerne på Øregård Gymnasium.



Gynger som en del af naturlegeredskaberne

Gersonsvej

Varierede former for legeredskaber



**Naturlegeredskaber
med blødt underlag**



Klatrevægge



Ankomst Udskoling

Ankomst Melletrin

Ankomst Personale

Ankomst Indskoling
Ankomst GFO

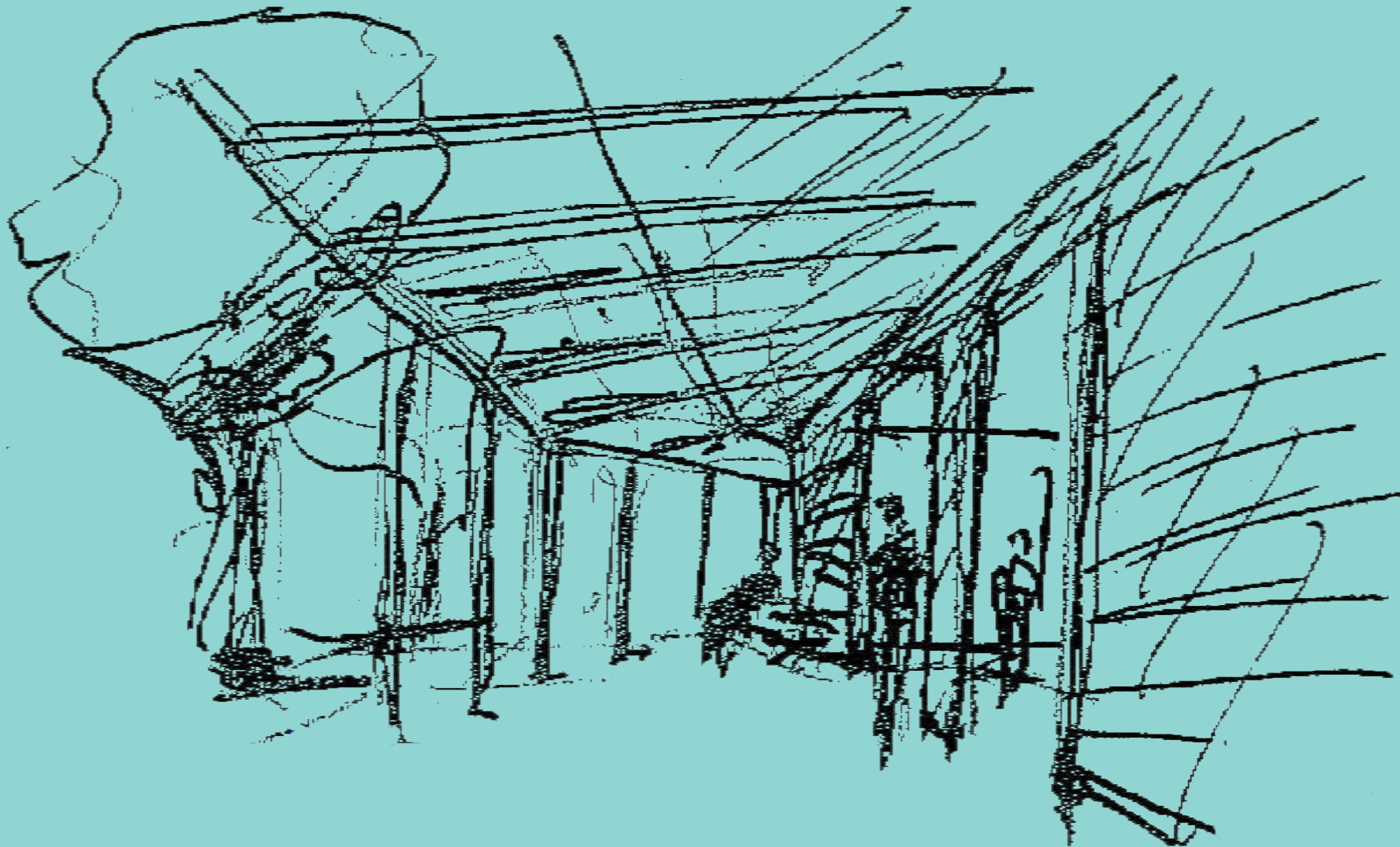
**Klatrestativ udformet
som forhindringsbane**

**Faciliteter til div. boldspil
som en del af udearealerne**

Plads til aktiviteter på asfalt



Gruts Allé



kollision

